

88 Wood Street



Lieu/date
Londres, Angleterre 1993 - 1998

Maître d'ouvrage
Daiwa Europe Properties

Coût
52 millions de livres sterling

Superficie
33 073 m²

Architecte
Richard Rogers Partnership

Ingénierie structures
Ove Arup & Partners

Ingénierie services techniques
Ove Arup & Partners

Economiste
Gardiner & Theobald

Direction de projet
D J Williams & Associates Ltd

Direction de la construction
Laing Management Ltd

Consultant en urbanisme
Montagu Evans

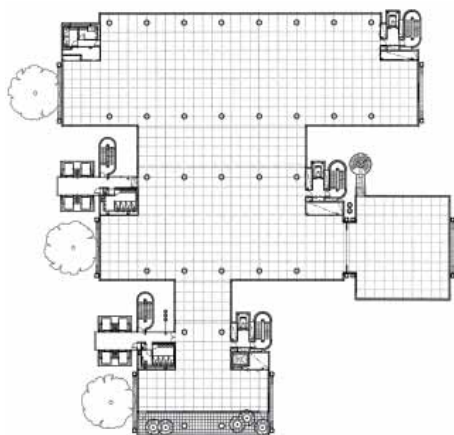
Consultant en éclairage
Lighting Design Partnership

Consultant incendie
Warrington Fire Research Consultants

Entrepreneur principal
Kajima/Laing Management Joint Venture

Entrepreneur d'aménagement
Kajima/Hazama Joint Venture

Architecte-paysagiste
Edward Hutchison



Prix remportés

The American Institute of Architects,
London/UK Chapter, lauréat du prix
Excellence in Design
2002

Sélectionné pour le RIBA Award/Stirling
2000

Civic Trust Award
2000

Royal Fine Art Commission Trust Award
2000

Royal Academy Summer Exhibition
Bovis/prix Lend Lease du meilleur projet
d'architecture
2000

88 Wood Street démontre le potentiel d'un projet immobilier commercial spéculatif qui ne fait aucun compromis sur la qualité et met en valeur le domaine public.

Ce site était occupé par un central téléphonique construit dans les années 1920. Un retard dans l'obtention du permis de démolition, puis la crise économique des années 1990 ont entraîné l'annulation du projet de construction du siège social prestigieux d'une banque. Un projet de plus grande ampleur visant à créer des bureaux locatifs a été conçu en 1993-94.

Ce bâtiment est organisé en trois blocs de bureaux reliés entre eux. Comptant d'abord huit étages dans Wood Street, où se trouvent deux monuments classés, il passe à 14 étages, puis à 18 étages à l'Ouest, faisant écho à la topographie bâtie plus élevée en direction de London Wall. Grâce à l'implantation des équipements dans le grand sous-sol de l'ancien central téléphonique, les toitures ont pu rester relativement dégagées.

Les immeubles de bureaux sont en béton coulé sur place alors que les tours de services ont une charpente acier légère. L'utilisation de couleurs vives renforce leur impact - les entrées et sorties d'air au niveau de la rue sont elles aussi de couleur vive, ce qui crée un contraste avec la neutralité des niveaux occupés. Les façades des principaux étages de bureaux sont entièrement vitrées pour maximiser la lumière naturelle et la vue. De plus, les niveaux 8, 12 et 16 s'ouvrent directement sur

des terrasses suspendues donnant des vues spectaculaires sur la City.

Bien que le projet ait été réalisé avec les contraintes d'un budget commercial strict, 88 Wood Street présente de nombreux aspects novateurs. La façade en triple vitrage est constituée de panneaux de verre flotté ultra-transparent. La face interne des panneaux externes comporte un revêtement à faible émissivité qui réduit encore le gain solaire, alors que la cavité entre les blocs de double vitrage et le troisième vitrage est équipée de stores horizontaux en lames perforées, intégrés et motorisés. Des cellules photoélectriques installées sur le toit surveillent les conditions de luminosité et règlent l'angle des stores pour réduire

88 Wood Street est conçu pour créer un environnement de travail lumineux et souple - sa transparence permet d'obtenir un niveau de lisibilité étonnant de sa technologie et de ses éléments constitutifs.